

無料
申込み不要

ゆめタウン別府にやっつて「え

地域がん診療連携拠点病院
別府医療センター
がんの相談と大腸がんのこと

2024年 11月30日 土 11:00から
16:00まで

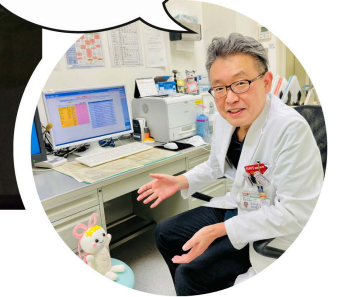
ゆめタウン別府店 2階 吹き抜けスペース

消化器外科専門医と栄養士、
相談員がゆめタウンに出張！

日本人が罹患することが多い大腸がん。
基礎知識から最先端のロボット手術、患者さんやご家族がどなたでも利用できる相談窓口についてお伝えします。
イベント当日は、医師や栄養士、がん相談員がブースに滞在しますので、どうぞお気軽にお声かけください。



ゆめタウンで
お待ちしております！

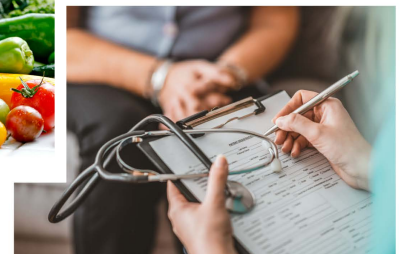


気になる「がん検診」の話
&無料でベジチェック！

いつか…と思いながら、つい先延ばしがちな、がん検診。
「簡単に受けられる？」「費用はどのくらい？」
ショッピングのついでに、ご家族やお友達と一緒に情報収集に来てみませんか？そして、がん予防には毎日のお食事も大切。
ブースでは、野菜が足りているかのチェックも受けられます。



協力：
別府市いきいき健康部
健康推進課



別府医療センター
がん相談支援センター



0977-67-1111 代表
番号

平日 8:30~17:00



身近なおなかの病気。知っていますか…？

大腸がんのこと



クイズ・大腸がん知識チェック!

大腸は、水分やミネラルを吸収する最後の通り道として、毎日忙しく働いています。身近な臓器で、お腹の不調や便に血がつくなどは珍しくない症状なので、検査をせずに見過ごしてしまう方もいるようです。ですが、「大腸がん」は、実は日本人が罹ることの多い身近な病気です。患者さんの数も年々増えています。ぜひ全問正解して、あなたの大腸がんにもお伝えいただければ幸いです。

大腸がん検診は、便に血が混じっているときに受けるのがベスト?

×：大腸癌は、早期のうちには自覚症状が無い事も多いのです。早期発見のためには、無症状でも年1回の検診がお勧めです。苦痛の少ない「便潜血検査」では、肉眼では分からない消化管からの出血を見つけることができます。1度限りでは見つからないこともあるので、年1回の定期検診がおすすめです。

便潜血が「陽性」に！きつと痔だと思わずに受けておくといい?

×：便潜血陽性でも、がんと診断される確率は数%と決して高くはありません。不安なとき「大丈夫」と思い込もうとするのは当然の反応です。ですが、大腸がんがいつかどうかが精密検査をすれば早期発見につながり、中には内視鏡で切除できるケースもあります。

大腸がんは、早く見つければ90%以上の人がかちんと治る!

○：大腸がんは、早期発見できれば内視鏡治療や手術でほとんどが治療できる病気です。5年生存率は、最も早期で見つければ97%を超えます。ロボット手術や腹腔鏡など、より体に負担の少ない治療も増えてきました。やっぱり健診が大切です。

うちの家族は「がん家系」じゃないので、大丈夫。本当に大丈夫…?

×：遺伝が関係するがんは、全体のわずか1割未満とされています。環境因子や年齢を重ねることによる遺伝子のコピーミスによってがんができることがあり、誰でもなる可能性がある身近な病気です。

私たち体の中で、毎日5000個のがん細胞が生まれているらしい。

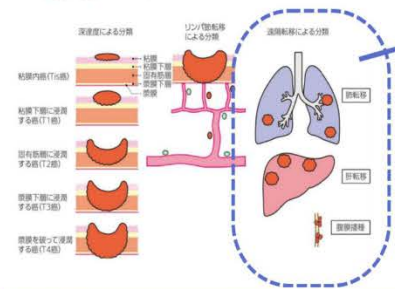
○：私たちの体は約60兆個の細胞で作られており、毎日、一定数の細胞が死んで細胞分裂で補われています。細胞の設計図「DNA」は、毎日数千億個のコピーをするので、コピーミスで突然変異を起こすことがあります。そのつど免疫細胞が選別しますが、人の体に絶対はないので、中には癌になっていく細胞もあります。

大腸がんの原因として、食生活も関係あるらしい…

○：大腸がんは食生活の欧米化で増えてきたと言われてます。完全に防ぐ方法はまだ見つかっていませんが、「なりにくくする」ことはできます。「禁・節酒・食生活の見直し・運動」など、一見地味に見えることが、がん予防への第一歩です。健康食品やひとつの食材に頼ることは、がん予防の根拠は無く、バランスが大切です。



大腸がんの「ステージ」とは?

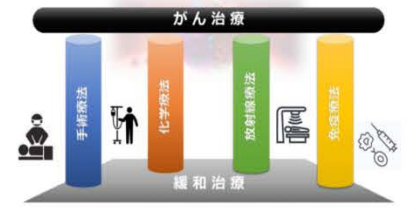


切除できない進行がん治療戦略

- 全身薬物療法
抗がん剤、分子標的薬、免疫チェックポイント阻害剤
- 放射線療法
- 「集学的治療」が奏功して切除可能になれば、手術も検討します。

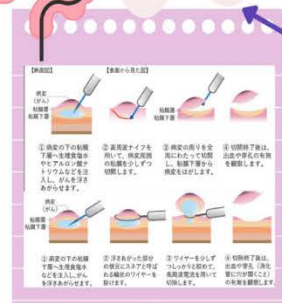
ステージ0：癌が粘膜にとどまっている
ステージⅠ：癌が粘膜の層（固有筋層）にとどまっている
ステージⅡ：癌が粘膜の層（固有筋層）の外まで浸潤している
ステージⅢ：リンパ管転移がある
ステージⅣ：血行性転移（肝転移、肺転移）または腹膜転移がある

がん治療の4本柱!!

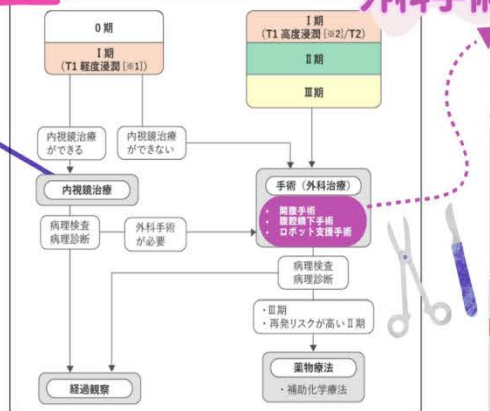


大腸がんの治療。

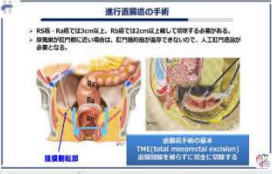
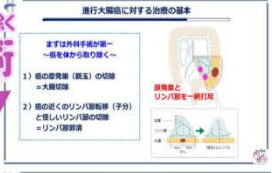
早く見つかった大腸がん内視鏡で治療



体から、がんを取り除く外科手術



※1 軽度浸潤：粘膜下層に1mm未満で広がっていること
※2 高度浸潤：粘膜下層に1mm以上広がっていること



手術にもいろいろな方法があるんですよ。



大腸癌に対するロボット支援手術

腹腔鏡手術では困難な方向からのアプローチや、縫合で繊細な操作を可能にしたのが「ダヴィンチXi」によるロボット支援手術です。3Dハイビジョンの鮮明な画像をみながら、多関節機能を有する自由な動きにより、より繊細な手術が可能になると期待されています。

外科医に聞いてみよう! ロボット手術の世界

よろしくね!

プロフィール

- なまえ：daVinci Xi SurgicSystem (ダビンチさん)
- 身長：145cm、182cm、193cm ●体重：ぜんぶで1420キロ
- 特技：手術すること。特に細かい部位。

実際のところ、 どうやって操作してるの?



術者は、手術室のはしこの
コンソールに座ってモニターを
見ながら操作します。

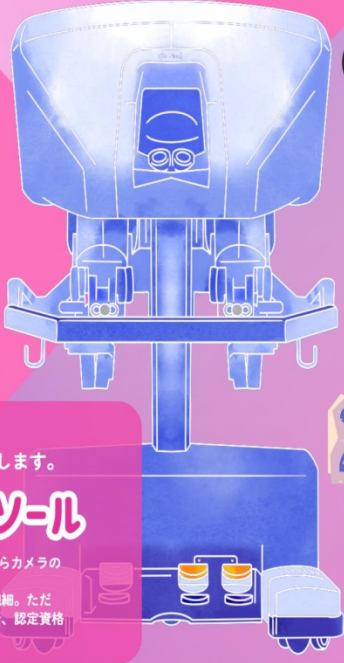
手元は
こんな感じ!

手ブレ補正されて
アームに伝わりませぬ。

ここから術野を見ます。
肉眼よりも良く見えます。

ダビンチが暴走するのでは…

ダビンチに体を任せるのはちょっと…と不安に思うかもしれませんが、アームを操作するのは人間の医師です。自動的に動いているわけではありませんので、ご安心を! 患者さんの傍にも多くのスタッフが囲んで、手術中つねに見守ります。



誰でもダビンチでの手術が 受けられるの?

保険がきく対象疾患があります。今後さまざまな部位で中心的な「役割を担うことが期待されるダビンチ。当院だけでなく、県内には他にも導入している病院があり、それぞれ対応している部位が異なる場合があります。

患者さんの手術部位とつながるアーム。 勝手に動かないのでご安心を!

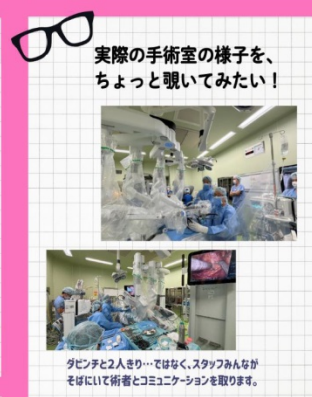
パシエントカート

患者さんに接続する機器です。医師の手の動きを繊細に変換してアームに伝えます。高画質の3D内視鏡カメラが付いていて、神経や血管が肉眼よりも良く見えるので、手術がやりやすく、精度や安全性が高まります。

メリットとデメリットが あるのでは?

メリット
0.5~1.5cmの小さな穴から切除部位を取り出すため、傷口が小さくて済みます。痛みや出血量が少なく、回復が早まります。動きが緻密なので、組織の損傷が抑えられ、早期の社会復帰が望めます。

デメリット
ダビンチを取り付ける操作のために、手術の時間が少しだけ長くなります。また、手で触った感覚がない遠隔操作下での手術となりますので、ダビンチを扱うためには特別にトレーニングを積み必要があります。



実際の手術室の様子を、
ちょっと覗いてみたい!



ダビンチと2人きり…ではなく、スタッフみんながそばにいて術者とコミュニケーションを取ります。

ダビンチを使うと、 手術費用もお高いのでは…?

健康保険の制度により、年齢や所得に応じて自己負担額の上限が決まっています。手術の方法が違ったからといって、限度額を超える請求をされることはありませんので、ご安心下さい。

がん情報サービス
「医療費の負担を軽減する
公的制度」



3 こう見えて360°ぐるぐる曲がる! 人の手が届かない場所でも活躍。

鉗子(かんし)

ダビンチの指先にあたるパーツです。柔軟で緻密な動きで、人の手が入りにくい狭い場所で大助かり。病変部に的確に届き、組織の損傷や合併症を減らすことが期待されています。用途に合わせて、色々な種類を付け替えで使用します。



米粒と比べると
このくらいサイズ。



針穴への糸通しも
お手のもの!

4 一見、地味な見た目ですが… ダビンチの中核を担う機器。

ビジョンカート

パシエントカートから送られてくる像からハイビジョン3D画像を作ります。最大14倍までの拡大ズームが可能です。



3Dモニターの画像は、立体的。
「まるで体に入っているよう」と
言われるほど、視界良好!



1 コックピットみたい。 術者はここに座って操作します。

サージョコンソール

術者は、ハイビジョン3D画像を見ながらカメラのズームやアーム操作をします。手ブレ補正機能もあり、動作は極めて繊細。ただし、操作にはトレーニングが必要なので、認定資格を持つ医師が執刀します。